

# معماری و معماری داخلی در دهه ۱۹۷۰

شارلوت و پیتر فیل - پیام فروتن





- موز هاوس<sup>۱</sup> در کمندن<sup>۲</sup>، لندن؛ معمار: آر راجرز<sup>۳</sup> و ان. و دبلیو. فاستر<sup>۴</sup>.

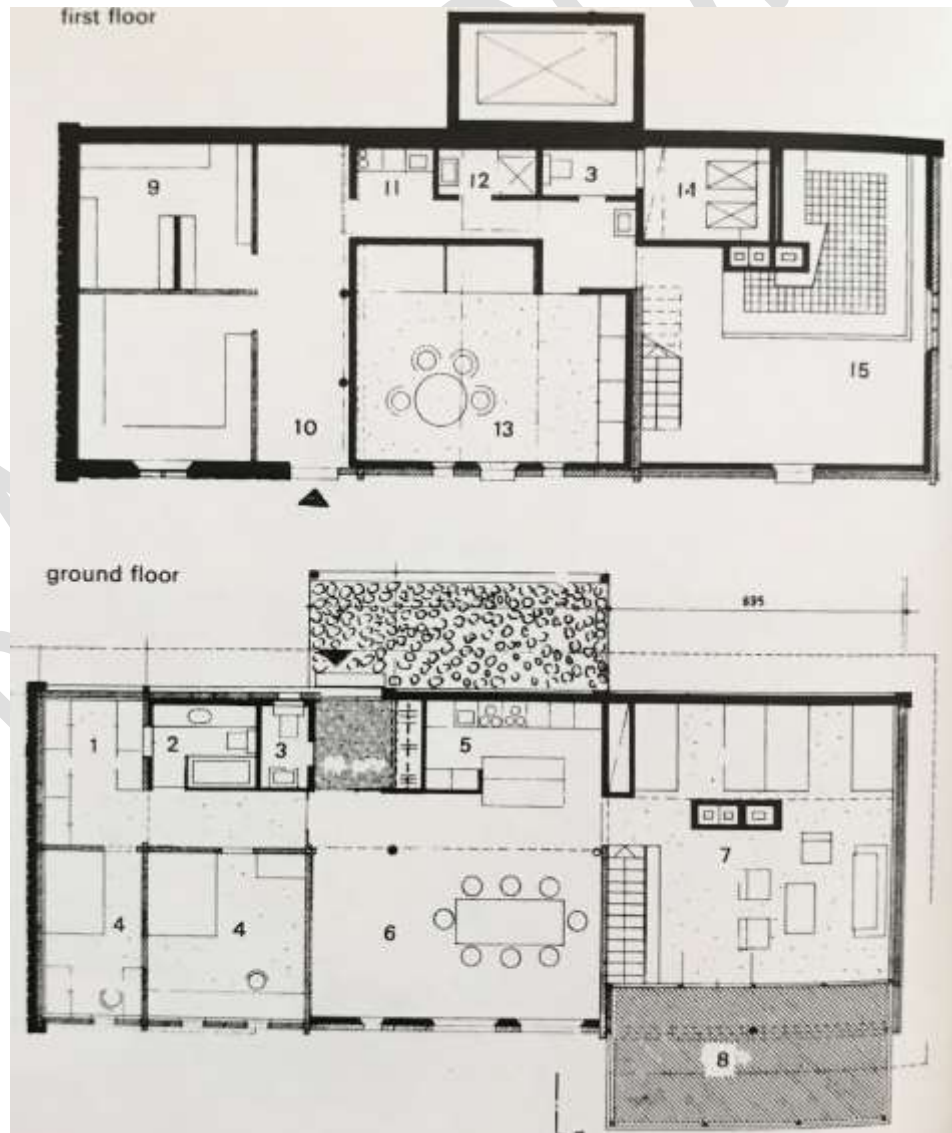
---

<sup>1</sup> Mews House

<sup>2</sup> Camden

<sup>3</sup> R. Rogers

<sup>4</sup> N.& W.Foster







- خانه آخر هفته<sup>۱</sup> در لنزهایدا؛ معمار: ادی فرانتز<sup>۳</sup>.

---

<sup>1</sup> Weekend House

<sup>2</sup> Lenzerheide

<sup>3</sup> Edi Franz

## وای رزیدنس<sup>۱</sup>؛ ژاپن

معماران: تی. آزوما و همکاران<sup>۲</sup>.

۶ اتاق خواب، حریم خصوصی آرامی را برای هریک از اعضای خانواده فراهم ساخته‌اند. این فضاها در تضاد کامل با رهایی غیررسمی مناطق نشیمن طبقه همکف که در آن فضاها به طور پیوسته به یکدیگر متصلند قرار دارند. طبقه همکف از فضایی مشابه یک کافه یا هتل برخوردار است. این اقامتگاه دورافتاده در منطقه‌ای واقع در خارج از شهر قرار دارد. این خانه که از بتن مسلح ساخته شده، دارای خاصیت پلاستیسیته قوی بوده و دیوارهای آن با علائم کرکره‌ای پنهان، به رنگ سفید در داخل و خارج شکل گرفته است. سطوح کف آن به دقت طراحی شده و فضاهای بدون در طبقه همکف، جریانی از ساختار و فعالیت را به وجود آورده است. رنگ‌ها و جزئیات مبلمان بر دیوارهای سفید و کف وینیل یا فرش ساده کاملاً خودنمایی می‌کنند. عکس‌ها از: شیگو اوکاموتو<sup>۳</sup>.

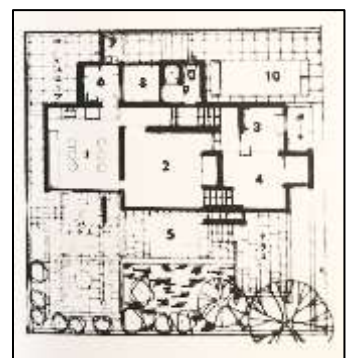
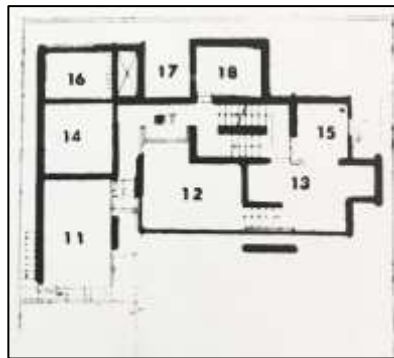
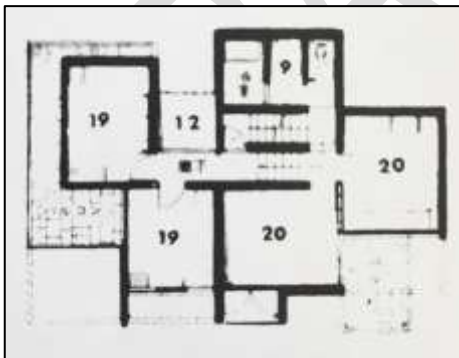


<sup>1</sup> Y Residence

<sup>2</sup> T. Azuma & Associates

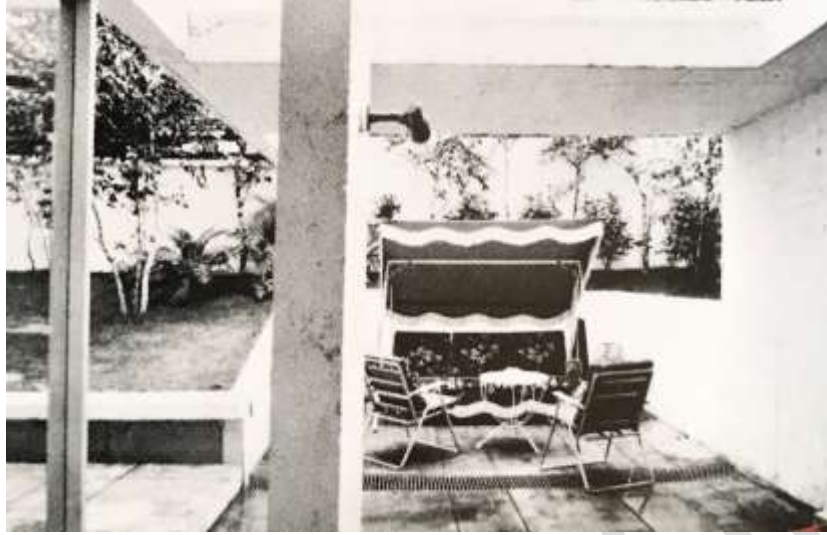
<sup>3</sup> Shigeo Okamoto





۱ - فضای ناهارخوری؛ ۲ - فضای نشیمن؛ ۳ - ورودی؛ ۴ - کتابخانه/هال؛ ۵ - تراس؛ ۶ - لباسشویی؛ ۷ - آشپزخانه؛ ۸ - اتاق خدمتکار؛ ۹ - سرویس: حمام و توالت‌ها؛ ۱۰ - گاراژ؛ ۱۱ - گالری؛ ۱۲ - بادگیر؛ ۱۳ - اتاق طراحی؛ ۱۴ - اتاق تاتامی؛ ۱۵ - دهلیز؛ ۱۶ - اتاق خواب؛ ۱۷ - بالکن؛ ۱۸ - اتاق ماشین؛ ۱۹ - مهدکودک؛ ۲۰ - اتاق خواب.





## خانه‌ای در دس مونس<sup>۱</sup>، آیووا.

معمار: جان دی. بلادگود<sup>۲</sup>، AIA

آقا و خانم فردریک ویتز، نیازمند یک خانه خانوادگی بودند که یادآور تلفیق یک قلعه اروپایی اولیه و یک خانه مزرعه‌ای واقع در غرب میانه باشد. مفاهیم طراحی کاملاً ناسازگار در این پروژه از سوی خود سایت حمایت می‌شد: انتهای یک چمنزار طولانی و شیب‌دار که به مرز رودخانه می‌رسید. این طرح با مفهوم ایجاد حریم خصوصی همراه با احساس استواری توسعه یافت و از جاده نزدیک میان حاشیه‌های جنگل به صورت گروهی از ساختمان‌های مزرعه‌ای - به‌جای یک واحد - مشاهده می‌شود. قسمت پشتی خانه کاملاً به روی منظره باز می‌شود و جنگل همان حس محصور بودن را ایجاد می‌کند که دیوارهای خالی نزدیکتر به وجود می‌آورند.

طرح خانه خود را به یک بال غربی برای والدین و یک بال شرقی برای ۴ کودک، طبقه‌بندی کرده است. اتاق‌های خواب کودکان در بالای آشپزخانه و اتاق بازی قرار داشته و از طریق یک راه‌پله فرعی به هم می‌رسند. اتاق ناهارخوری باز دارای چراغ‌های سقفی بوده و اتاق مشرف به باغ از کف مقاوم ساخته شده از کاشی‌های آجری برخوردار است؛ بالکن بالای راهروی ورودی از پشت‌بام دارای کاشی‌های لعاب‌دار هستند و منطقه والدین را از کودکان جدا می‌سازد.

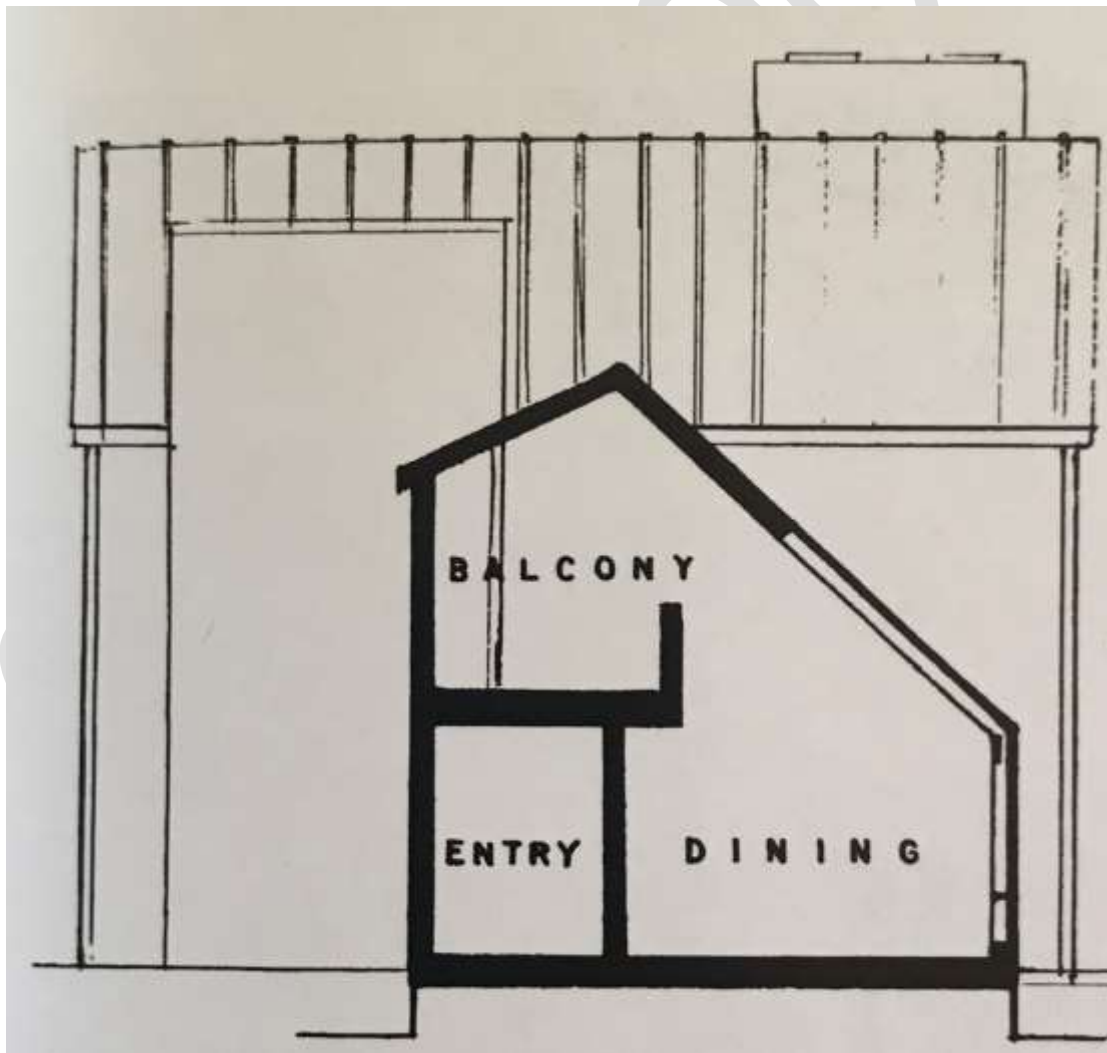
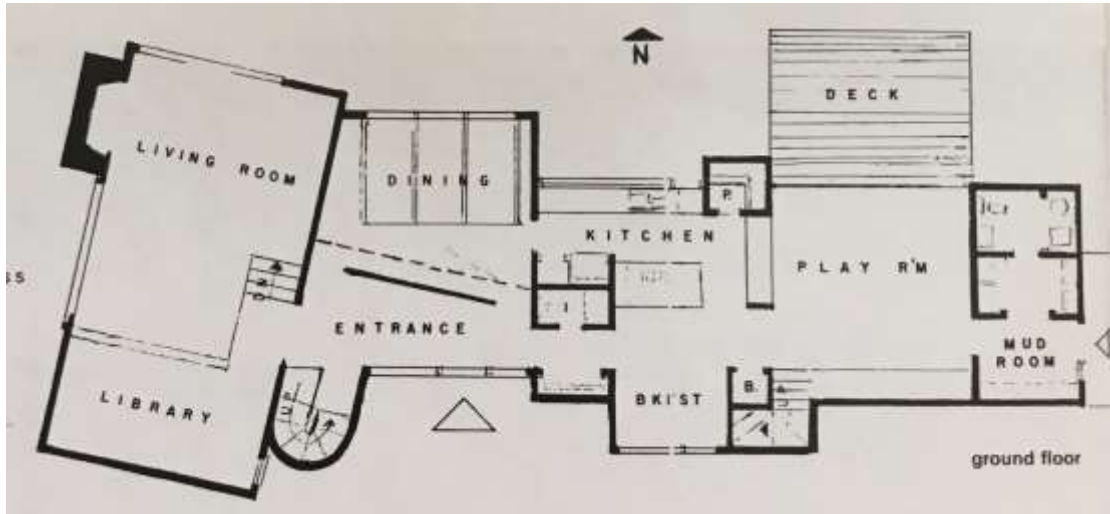
مواد و جزئیات به کار رفته در این طراحی از اصول و قواعدی ساده برخوردارند: گچکاری بیرونی تنها به وسیله اتصالات مورد نیاز قطع شده‌اند و به رنگ کرم ملایم درآمده‌اند. سقف فلزی بنا به رنگ سبز ملایم رنگ‌آمیزی شده است. در این خانه زیرزمینی وجود ندارد؛ خانه روی یک فضای خزنه ساخته شده و شامل اتاق‌های گرمایش/سرمایش است. یک گاراژ/فروشگاه/ساختمان، یک انباری مجزا را شکل داده است.

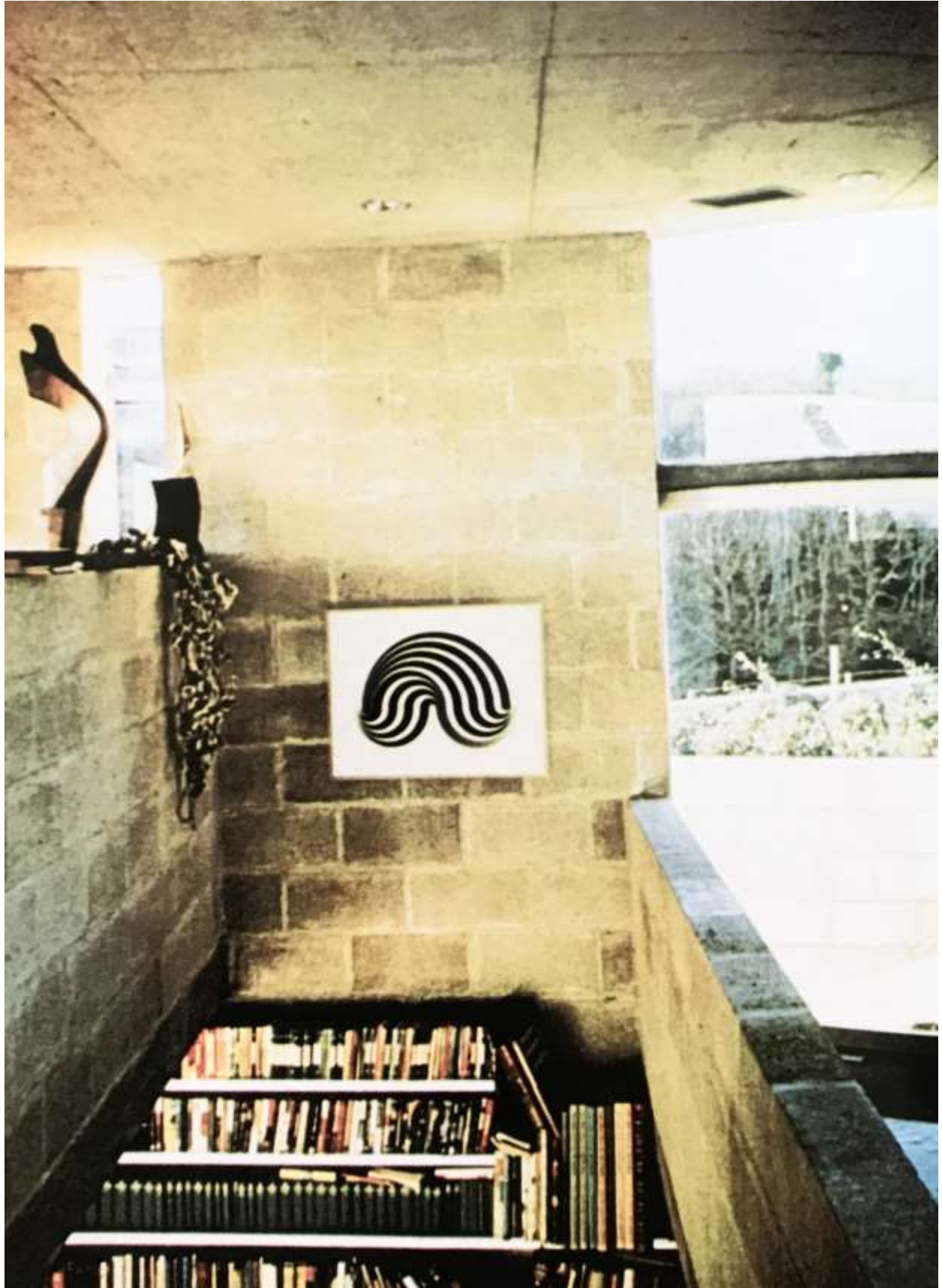


<sup>1</sup> Des Moines

<sup>2</sup> John D. Bloodgood







## کریک وین، فیوک، کورنوال ۳

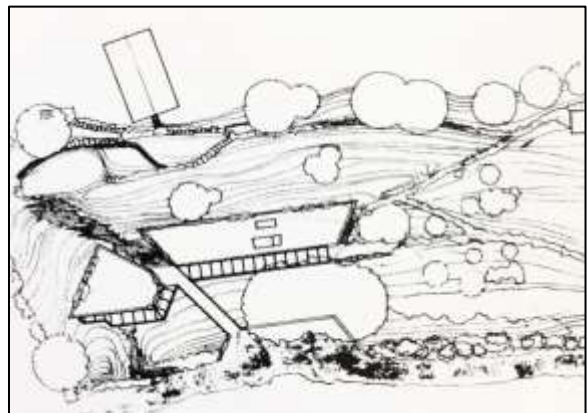
معماران: آر. راجرز، ان. و دبلیو. فاستر.<sup>۵</sup>

فرم‌های این خانه برآمده از نیازهایی است که مبادرت به برآورده ساختن آن‌ها می‌کند. این انتظارات ایجاب می‌کردند که خانه برای استفاده کامل از مناظر رو به دریا، از دره به سمت شمال و به سمت غرب تا نهر و جنگل، در سایت خود ادغام شود. طراحی خانه به منظور برخورداری از مقیاس بصری و فیزیکی لازم برای گنجاندن مجموعه‌های بزرگی از نقاشی، مجسمه‌سازی و کتابخانه مدرن، از شیوه خاصی تبعیت کرده است. سایت شیب تند از جاده به سمت خانه قایق در نهر امتداد یافته و از شمال به جنوب و دریا شیب کمتری دارد. در نهایت، خانه در امتداد این دو محور ساخته شده و سطوح داخلی آن تقریباً خطوط زمین را دنبال می‌کنند.

در طراحی خانه، یک محور بیرونی دیده می‌شود که بنا را به ۲ قسمت تقسیم می‌کند و از طریق پل روی جاده به در ورودی منتهی می‌شود و به واسطه مجموعه‌ای از پله‌ها به سمت خانه قایق می‌رود. محور دیگر به داخل خانه می‌رسد و به شکل یک گالری عکس و مجسمه خودنمایی می‌کند. تمام اتاق‌های خانه را به یکدیگر متصل می‌شوند و از بالاترین تراس پشت‌بام آغاز شده و در قالب یک مسیر به گاراژ در زیرزمین ختم می‌شود. در درون خانه یک دیوار خالی به ارتفاع ۵-۴ متر وجود دارد که تمام طول ۴۴ متر بنا را در بر می‌گیرد و تنها توسط پل ورودی عابر پیاده شکسته می‌شود. بال نشیمن ۲ طبقه به سمت جنوب - به سمت دریا - اتاق خواب اصلی در غرب - در سراسر امتداد نهر - و آپارتمان مستقل به سمت دره واقع شده است.

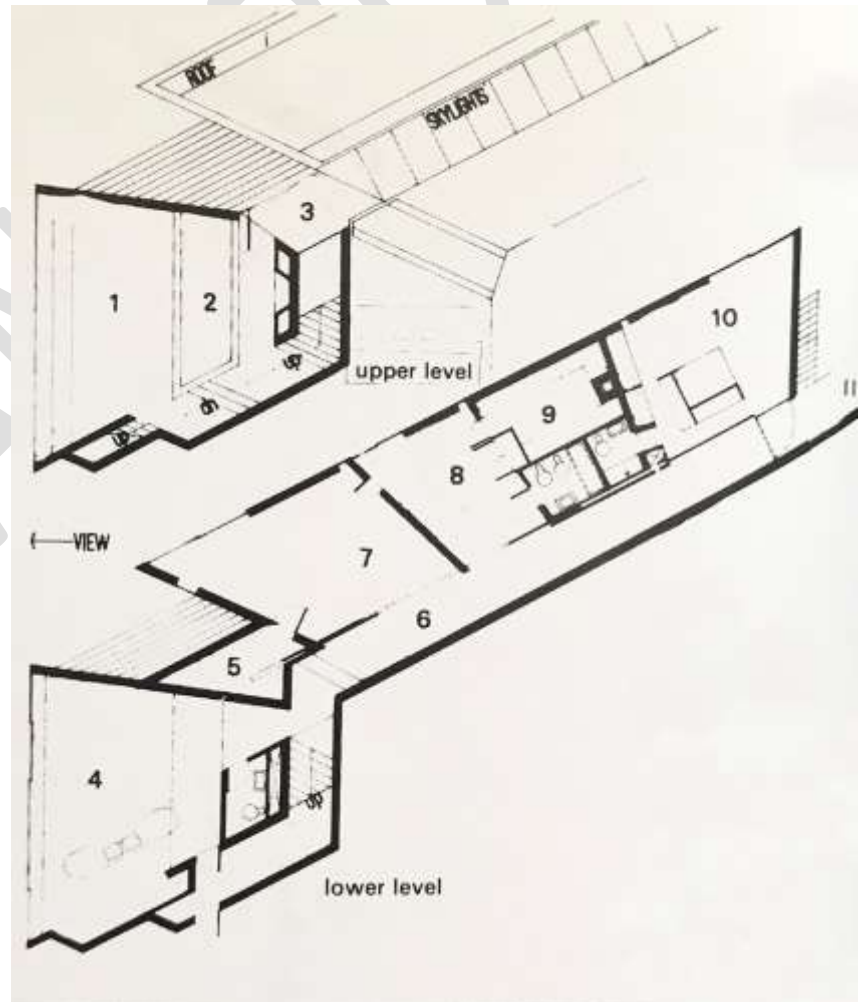
هر اتاق را می‌توان با کشیدن دیوار چهارم به گالری متصل کرد. اتاق نشیمن در سراسر منطقه ناهارخوری/آشپزخانه با فضای خالی در جلو و عقب واقع شده است. مواد و مصالح در حالت طبیعی خود باقی مانده‌اند. دیوارها از آجرهای عسلی رنگ ساخته شده‌اند و کف بنا از تخته سنگ آبی ولزی دوروتی<sup>۶</sup> شکل گرفته است. پنجره‌ها فاقد قاب بوده و به صورت کشویی باز و بسته می‌شوند. این پنجره‌ها دارای اتصالات فولادی ضد زنگ آنودایز یا آلومینیوم هستند. گرمایش ساختمان با استفاده از نوعی سیستم هوای گرم که از سقف عبور می‌کند فراهم می‌شود.



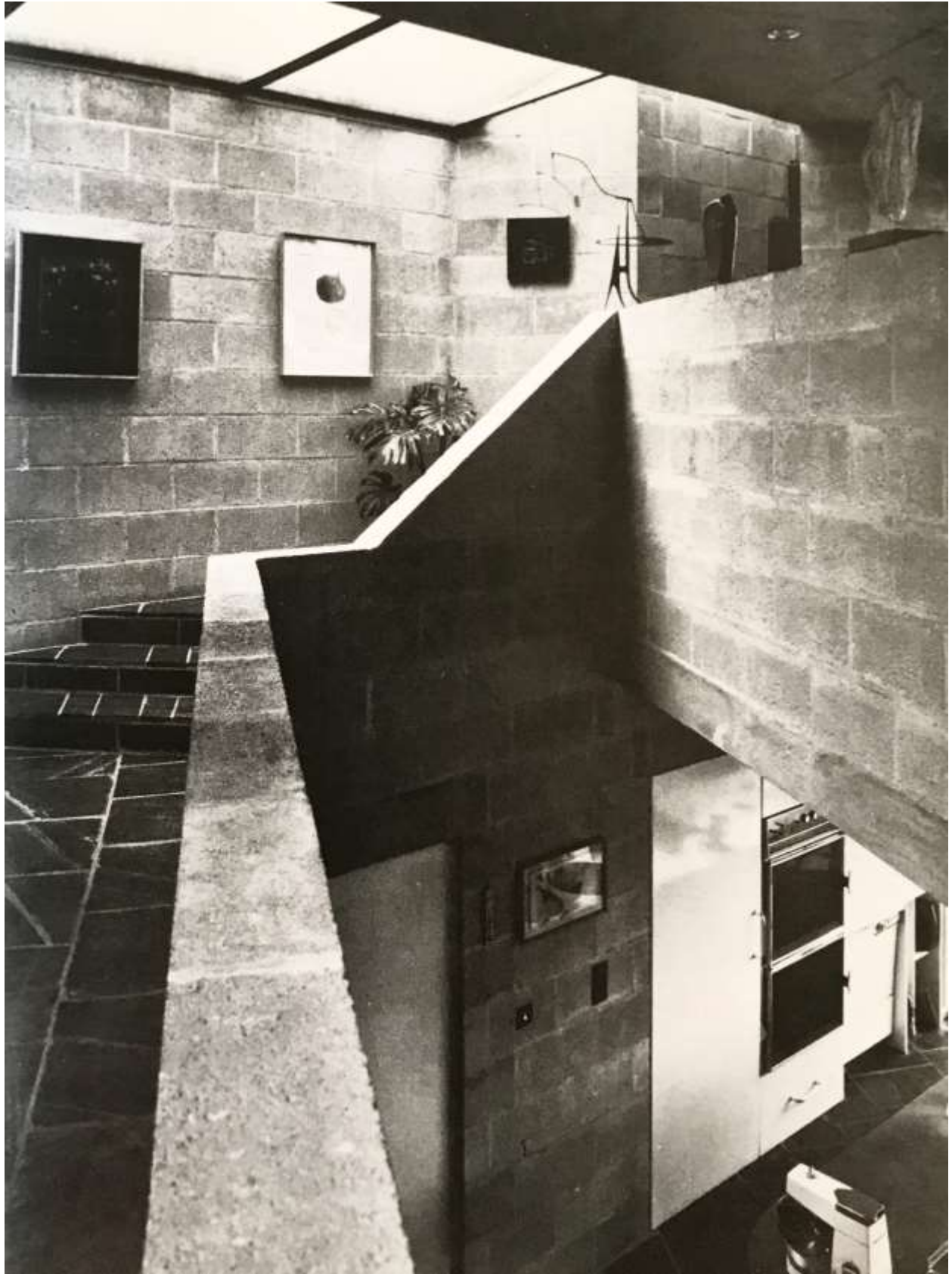


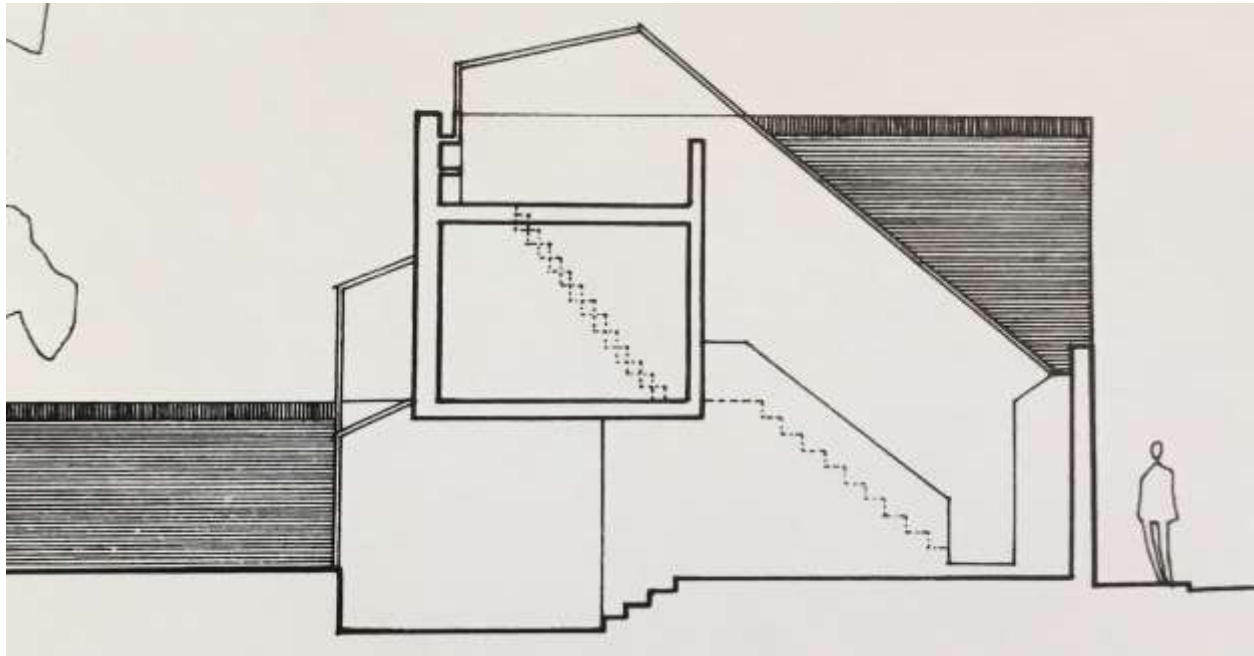






- ۱- اتاق نشیمن
- ۲- فضای خالی
- ۳- ورودی
- ۴- ناهارخوری / آشپزخانه
- ۵- انبار نقاشی
- ۶- گالری
- ۷- کتابخانه
- ۸- اتاق خواب
- ۹- رختکن
- ۱۰- فلت
- ۱۱- تراس
- ۱۲- پارکینگ





خانه پزشکی که مجموعه‌دار آثار هنری است و خانواده جوانش. این یکی از بلوک‌های ۳ خانه‌ای است که در یک مکان محدود ساخته شده است. مرکز بنا از سمت شرق و از طریق یک نورگیر ۳ طبقه که در بالای فضای ناهارخوری/آشپزخانه قرار دارد روشن می‌شود. قسمت پشتی بنا تا حداکثر عرض ممکن سایت باز شده و به سمت یک حیاط سنگ فرش باز می‌شود. آفتاب بعدازظهر و عصر، اتاق خواب‌ها را غرق نور می‌سازد.





---

<sup>1</sup> Creek Vean

<sup>2</sup> Feock

<sup>3</sup> Cornwall

<sup>4</sup> R. Rogers

<sup>5</sup> N. & W. Foster

<sup>6</sup> Dorothea