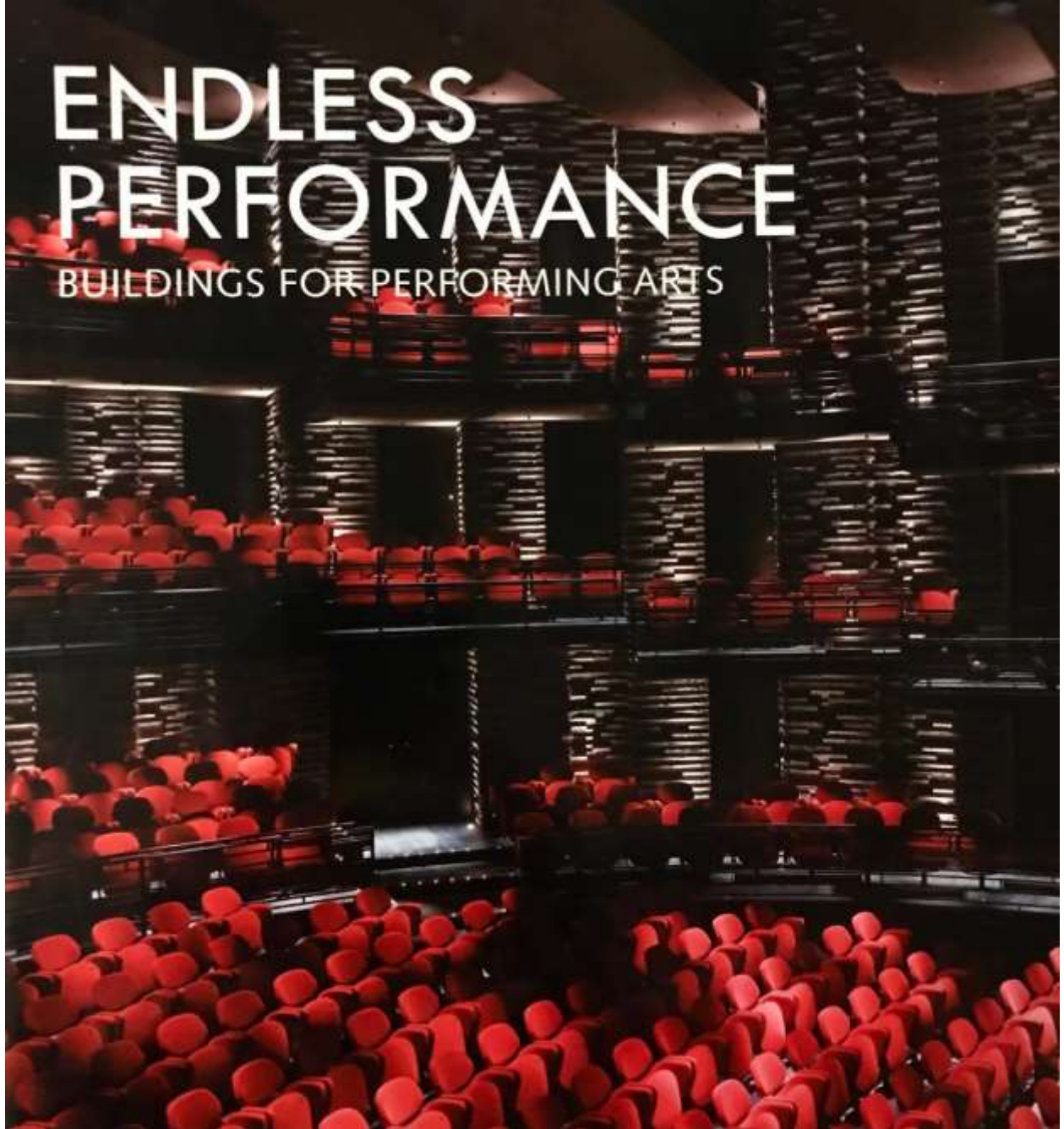


پرفورمنس بی پایان

شماره ۱۳

تئاتر آگورا

Agora Theatre



تئاتر آگورا^۱ مجموعه ای بسیار رنگارنگ و بسیار بانشاط است. این ساختمان بخشی از طرح اصلی لیلیستاد^۲ بوده که توسط آدریان خوزه^۳ طراحی شده است. هدف طرح یاد شده، احیاء یک مرکز شهر عملگرا و هوشمند بوده است. این تئاتر با تمرکز بر کارکرد کهن الگوی یک تئاتر، یعنی خلق جهانی از افسون و هنر، به ماموریت احیاء و بازیابی شهرهای جدید هلندی پس از جنگ پاسخ داده است. دیوارهای داخلی و خارجی این تئاتر به منظور بازسازی نوعی تجربه کالیدوسکوپ از جهان صحنه ساخته شده اند. بدین ترتیب، یک مخاطب هیچ گاه نمی تواند اطمینان یابد چه چیز واقعی بوده و چه چیز نیست. در تئاتر آگورا درام و اجرا به صحنه و عصرها محدود نمی شود، بلکه به تمام یک تجربه شهری و به کل روز تعمیم می یابد.

گونه شناسی تئاتر به خودی خود جذاب است؛ اما معمار تئاتر، بن و برکل^۴ که علاقه خاصی به نحوه ارتباط ساختمان ها با مردم دارد، قصد داشته است تا از عناصر اجرایی تئاتر و به طور کلی معماری در قالبی بسیار فراتر از عملکرد معمول آن ها بهره برداری کند. همان طور که او اخیرا اظهار داشته است: «محصول معماری را می توان دست کم تا حدی به عنوان یک پرفورمنس بی پایان درک کرد: یک پروژه معماری دگرگون می شود، انتزاعی می شود، تمرکز و گسترش می یابد، دستخوش تنوع می شود و همواره به شکلی فراتر از مقیاس در می آید و تمام این ها را مرهون یک تعامل عظیم با مخاطب زنده است.»

طرح های چندوجهی تئاتر، از پیشینه درازمدتی در استودیوی یوان^۵ و دفتر معماری ون برکل و بوس^۶ برخوردارند. این نوع از طراحی تا حدودی به واسطه لزوم قرار دادن دو سالن در یک مجموعه و توجه به مسائل صوتی آن ها به وجود آمده است. بدین ترتیب، یک فضای نمایشی بزرگتر و کوچکتر، یک برج صحنه، چندین سرسرای به هم پیوسته و مجزا، اتاق های رختکن متعدد، اتاق های چند منظوره، یک کافه و یک رستوران، در یک پوسته گرد هم آمده اند و به طور چشمگیری در جهات مختلف بیرون زده اند. این پاکت چندوجهی منجر به ایجاد یک سیلوئت (فرم کلی) یکنواخت نیز شده است. قطعات فنی برجسته شامل ماشین آلات صحنه - که می توانستند به عنوان موانع بصری در شهر محسوب شوند - به خوبی در این قالب تعبیه شده اند. تمام نماهای تئاتر دارای زوایای تند و تیز و صفحات برآمده ای هستند که اغلب با فولاد و شیشه، لایه بندی شده و با سایه های زرد و نارنجی پوشیده شده اند. این برجستگی ها فضاهایی را فراهم ساخته اند که به واسطه آن ها تماشای نمایش در خارج از صحنه نیز امتداد یافته و نقش بازیگران و تماشاگران را می تواند واژگون کند. به عنوان مثال، سرسرای هنرمندان بر فراز در ورودی قرار داشته و هنرمندان را قادر می سازد تا تماشاگرانی که به تئاتر نزدیک می شوند را از پنجره بزرگ و شیب دار آن تماشا کنند.

مکان: لیلیستاد، هلند - طراح: استودیوی یوان و معماران ون برکل و بوس - تاریخ اتمام پروژه: ۲۰۰۷ - تصاویر: استودیوی یوان - مساحت: ۲۹۲۵ متر مربع



¹ Agora Theatre

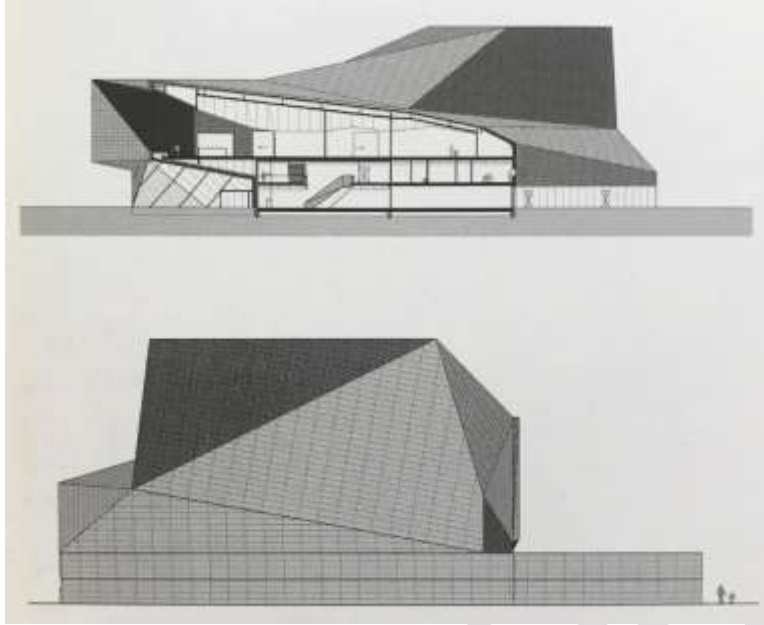
² Lelystad

³ Adriaan Geuze

⁴ Ben van Berkel

⁵ UN Studio

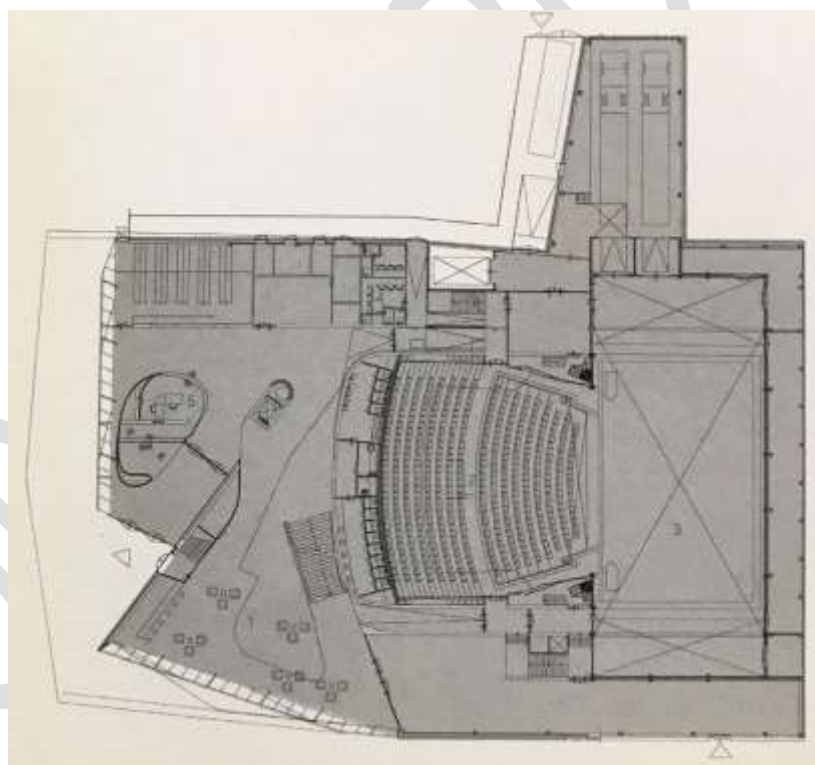
⁶ Van Berkel & Bos



- نمای زرد و نارنجی تئاتر آگورا.



۱ - سرسرای استراحت.



- ۱ - سرسرای استراحت
- ۲ - جایگاه تماشاگران
- ۳ - صحنه
- ۴ - پشت صحنه
- ۵ - پذیرش واقع در طبقه همکف



- سقف و پلکان.



- مسیرهای تردد.



- خطوطی در نما که باعث کنترل مسائل آکوستیک می شوند.



- جزئیات سقف.



- اودیتوریوم.



- نمای اودیتوریوم از سمت جانبی.



- ردیف فوقانی تماشاگران (VIP).